

TAKENOKO

HRA ANTOINA BAUZY



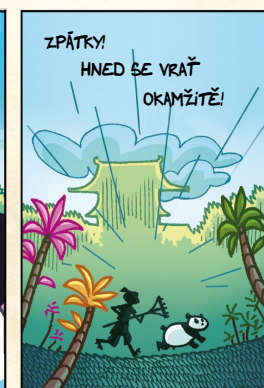
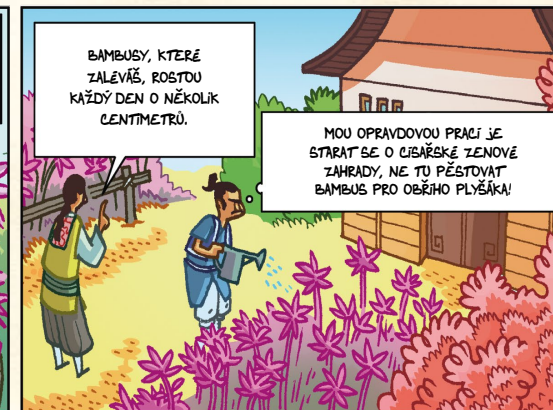
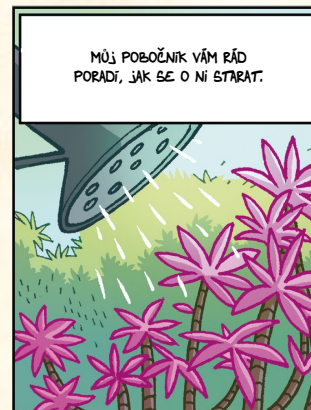
OD 8 LET



2-4 HRÁČI



45 MINUT



HERNÍ PŘÍBĚH

Kdysi dávno u japonského císařského dvora...

Po dlouhé sérii sporů se diplomatické vztahy mezi Čínou a Japonskem konečně zlepšily. Čínský císař se rozhodl svému japonskému protějšku dát na důkaz nově vytvořeného přátelství pandu, čínské posvátné zvíře a symbol míru.

Japonský císař pověřil své dvořany (hráče) obtížným úkolem, aby vytvořili bambusovou zahradu, která by byla pro pandu zdrojem krmiva.

Za pomoci císařského zahradníka budou hráči obdělávat jednotlivá pole, zavlažovat je a pěstovat na nich tři různé druhy bambusu (zelený, žlutý a růžový).

Budou se muset vypořádat se žravou pandou, která má neustále chuť na šťavnatý bambus.

Hráč, který vypěstuje nejvíce bambusu, bude nejlépe obdělávat svá políčka a k tomu nejlépe zasytí pandu, se stane vítězem hry!



OBSAH HRY

- 28 dílů políček
- 28 dílků zeleného bambusu
- 26 dílků žlutého bambusu
- 24 dílků růžového bambusu
- 20 zavlažovacích kanálů
- 9 žetonů vylepšení
- 46 karet úkolů
- 4 desky hráčů
- 8 žetonů akcí
- 1 kostka počasí
- 1 panda
- 1 zahradník
- 1 sešit pravidel

ČAS NA LEKCI JAPONŠTINY

Takenoko doslova znamená „bambusový výhonek“. Dva japonské znaky, take a ko, jsou spojeny spojkou no v jedno slovo:

竹の子

Take [no] Ko
(bambus) (dítě nebo výhonek)

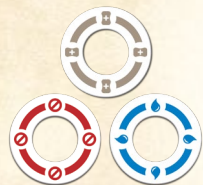
HERNÍ SOUČÁSTI

Předtím než se pustíte do první hry, si pořádně prohlédněte jednotlivé herní součásti a jejich funkce.



POLÍČKA

Políčka jsou území, na kterých roste bambus. Vyskytují se ve třech barvách: zelené, žluté a růžové. Na speciálním políčku s jezírkem bambus neroste.



VYLEPŠENÍ

Vylepšení usnadňují růst bambusu. Některá políčka vylepšení přímo obsahují, další lze získat za pomoci zvláštních žetonů.



KARTY ÚKOLŮ

Hráči budou muset plnit tři různé kategorie úkolů, aby potěšili císaře a získali vítězné body.



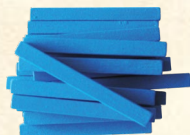
BAMBUSY

Ve hře jsou tři druhy bambusů, které odpovídají barvám jednotlivých políček: zelené, žluté a růžové.



ZAHRADNÍK

Zahradník dohlíží na růst bambusu a zajišťuje úrodnost políček.



ZAVLAŽOVACÍ KANÁLY

Bambusové výhonky potřebují vodu. Bez ní nemohou růst! Naštěstí lze vodu dovést zavlažovacími kanály.



PANDA

Panda se volně toulá po zahradě a sežere, co jí přijde pod nos!



CÍSAŘ

Na konci hry se Jeho Výsost císař dostaví do zahrady, aby vyhlásil vítěze!

Každá barva je na kartách úkolů a dílech políček označena specifickým symbolem, aby je lidé s poruchou barvocitu snáze rozeznali: 🌸 růžová, 🌻 žlutá a 🌿 zelená.

PŘÍPRAVA HRY

- Umístěte zvláštní „políčko s jezírkem“ 1 do středu hrací plochy.
- Na něj umístěte figurky zahradníka 2 a pandy 3.
- Zamíchejte zbytek dílů s políčky a položte je lícem dolů. Tvoří dobírací balíček 4.
- Vedle balíčku položte zavlažovací kanály 5 a žetony vylepšení 6 (uspořádané dle druhu).
- Dejte stranou zvláštní kartu „Císaře“ 7 a zbytek karet úkolů rozdělte dle druhu (políčko, zahradník, panda). Zamíchejte je, položte je lícem dolů a vytvořte z nich tři dobírací balíčky 8.
- Každý hráč dostane svou vlastní desku hráče 9, 2 žetony akcí 10 a po jedné kartě úkolu od každého druhu 11 (hráči si dávají pozor, aby jejich úkoly nikdo neviděl).
- Hru začíná nejvyšší hráč.



TAKENOKO

PRŮBĚH HRY

Hra běží po směru hodinových ručiček. Když se hráč dostane na tah, **musí v daném pořadí provést dvě činnosti:**

1. URČENÍ POČASÍ

Pozor: Počasí se určuje až od druhého kola! V prvním kole hráči tuto fázi přeskočí a pokračují rovnou prováděním akcí.

Hráč hodí kostkou počasí a vyhodnotí efekt příslušného počasí.



SLUNCE

Zlaté slunce září na bambusovou zahradu.

Hráč získává akci navíc. Tato akce se musí lišit od dvou běžných akcí hráče.



DĚŠŤ

Vlahý déšť skrání mladé bambusové výhonky.

Hráč může přidat dílek bambusu na zavlažené políčko dle svého výběru. Musí při tom dodržovat limit čtyř dílků na políčko.



VÍTR

Osvěžující vánek hýčká bambusovou zahradu.

Hráč může, ale rovněž nemusí, provést v tomto kole dvě stejné akce (místo dvou různých akcí).



BOUŘKA

Nebe hřmí a blesky létají, což vyděsí pandu.

Hráč může umístit pandu na políčko dle svého výběru. Aby se vzpamatovalo, sežere vystrašené zvíře na daném políčku jeden dílek bambusu.



MRAKY

Nebe je zatažené a je pošmurno. I tak musí hráči do práce!

Hráč si ze zásoby vybere libovolný žeton vylepšení a ihned jej umístí na políčko dle svého výběru. Pokud již v zásobě není žádné vylepšení, hráč může přemístit libovolně již umístěné vylepšení.



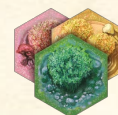
Padne-li „?“, hráč si může v dané kolo vybrat libovolně počasí a užít jeho efekt.

2. PROVÁDĚNÍ AKCÍ A PLNĚNÍ ÚKOLŮ

Hráč si ve svém tahu musí vybrat dvě z následujících pěti možností.

Poznámka: Tyto akce musí být různé!

Hráč si akce zvolí tak, že umístí dva žetony akcí na příslušná políčka na své desce. Pořadí, v jakém akce provede, je čistě na něm. Hráč poté přesune kostku počasí hráči po levici. Pětice akcí je podrobněji popsána na následujících stránkách.



POLÍČKA

Hráč si dobere tři políčka, jedno z nich si vybere a umístí.



ZAVLAŽOVACÍ KANÁLY

Hráč si vezme ze zásoby zavlažovací kanál a ihned jej umístí do hry.



ZAHRADNÍK

Hráč posune zahradníka, který poté vypěstuje dílek bambusu.



PANDA

Hráč posune pandu, která poté sežere dílek bambusu.



ÚKOLY

Hráč si vezme kartu úkolu v barvě, kterou si zvolí, a přidá si ji na ruku.

Důležité: Zatímco dílky bambusu na desce hráče patří příslušnému hráči, všechny části zahrady (díly políček, zavlažovací kanály, vylepšení a dílky bambusů) mohou využívat všichni hráči!





POLÍČKA

Hráč si vezme tři svrchní díly políček z balíčku, z nich si jedno vybere a zbylá dvě dá v libovolném pořadí dospodu balíčku.

Vybraný díl je poté umístěn podle jednoho ze dvou následujících pravidel:

- políčko je umístěno vedle zvláštního políčka s jezírkem,
- políčko je umístěno tak, aby přiléhalo ke dvěma políčkům, která jsou již ve hře.

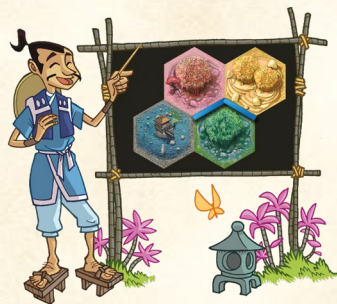
Na každém políčku je možné pěstovat pouze jednu rostlinu příslušné barvy, a to jen v případě, že je políčko zavlažené! (viz dále)

Poznámka: Políčka přilehlá k políčku s jezírkem a políčka se zavlažovací vylepšením jsou automaticky zavlažena. Když jsou dána do hry, je na ně automaticky položen jeden dílek bambusu (viz dále).

Některé díly mají na sobě vylepšení přímo nakreslená (viz strana 7).



Zeleně jsou označena správně umístěná políčka. Červeně jsou označena špatně umístěná políčka.



ZAVLAŽOVÁNÍ

Hráč si ze zásoby vezme jeden zavlažovací kanál.

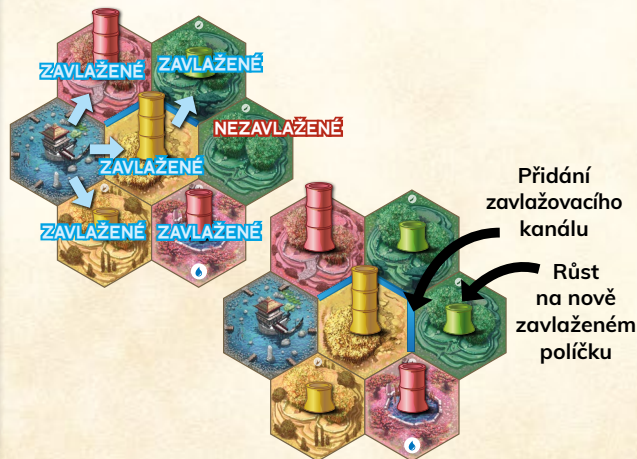
Zavlažovací kanál je poté ihned umístěn podle následujících pravidel:

- zavlažování je vždy pokládáno na sousedící strany dvou políček;
- zavlažování tvoří síť, která vždy začíná od políčka s jezírkem;
- zavlažovací kanály nelze pokládat na strany políčka s jezírkem.

Políčko je zavlaženo, pokud splňuje alespoň jednu z následujících podmínek:

- přiléhá k políčku s jezírkem;
- alespoň na jedné z jeho části stran je zavlažovací kanál;
- má vylepšení nádrže.

Když je políčko poprvé zavlaženo, přidá se na něj jeden dílek bambusu příslušné barvy. Tento dílek se přidává pouze při prvním zavlažení. Pokud zavlažovací kanál zavlaží dvě políčka zároveň, přidá se dílek na každé z nich.

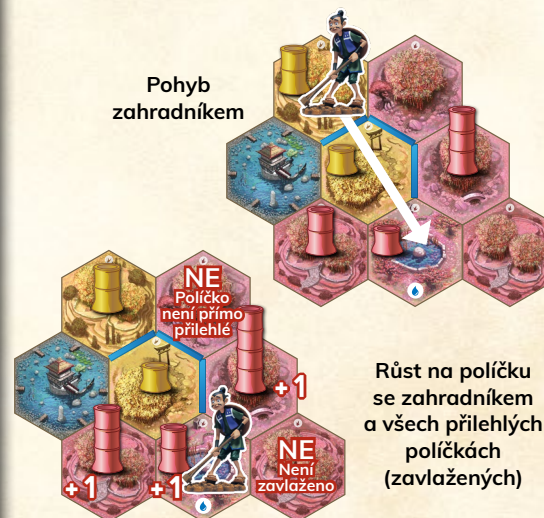


ZAHRADNÍK

Hráč pohne zahradníkem v **přímé linii** v jakémkoliv směru o jakýkoliv počet políček. Zahradník vypěstuje dílek bambusu na políčku, kde ukončí svůj pohyb, stejně tak jako na všech přilehlých políčkách stejné barvy.

Maximální výška bambusu jsou 4 dílky. Pokud má být přidán dílek bambusu a na políčku je již bambus o výšce 4, nový dílek se nepřidává.

Pozor: Není možné pěstovat bambus na nezavlažených políčkách, i když se na nich zahradník zastaví či jsou přilehlá k políčku, kde se zastaví.



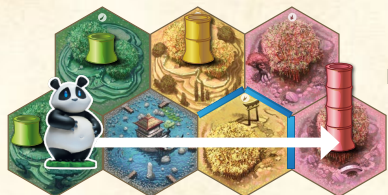


PANDA

Hráč pohne pandou v **přímé linii** v jakémkoliv směru o jakýkoliv počet políček.

Panda sežere jeden dílek bambusu na **políčku, na kterém ukončí svůj pohyb.**

Hráč si sežrané dílky střádá na své hrací desce. Může je využít k tomu, aby splnil kartu úkolu s pandou.



Pohyb pandou.



Panda sežere jeden dílek bambusu na políčku, kde skončí pohyb.

DETAILY POHYBU

- Zahradník i panda mohou při pohybu přejít přes políčko s jezírkem a mohou na něm dokonce i skončit pohyb.
- Aby bylo možno využít efektu zahradníka či pandy, hráč musí s figurkou pohnout!
- Nesmí přeskočit prázdné místo mezi dvěma políčky a musí se zastavit před prázdným místem.



ÚKOLY

Hráč si vezme kartu úkolu libovolného druhu a přidá si ji na ruku.

Pozor: Hráči mají limit 5 karet v ruce. Pokud má hráč v ruce pět karet, nesmí si dobrat šestou. Před tím, než si může dobrat novou kartu, musí jednu z karet úkolů, které má v ruce, splnit.

PLNĚNÍ ÚKOLŮ

Plnění úkolů se nepočítá jako akce. Hráč může splnit úkol kdykoliv **během svého tahu** tak, že splní podmínky dané na kartě. Při plnění úkolu hráč vyloží kartu před sebe lícem nahoru. Toto se nepočítá jako akce. Je možné splnit několik úkolů během jednoho tahu hráče.

Pozor: Jednou splněný úkol hráč nikdy neztrácí. Postačuje, že byly splněny podmínky v okamžiku, kdy byla karta vyložena.



POLÍČKOVÉ ÚKOLY

Mapky vždy zobrazují tři nebo čtyři políčka.

Aby mohl být úkol splněn, musí rozložení políček na hrací ploše odpovídat rozložení políček na kartě.

Důležité: Úkoly lze plnit pouze za použití zavlažených políček!



ZAHRADNÍKOVY ÚKOLY

Tyto úkoly zobrazují buďto:

- bambus o výšce 4 dílků s konkrétním vylepšením,
- bambus o výšce 4 dílků bez vylepšení,
- několik bambusů o výšce 3 bez jakýchkoliv podmínek pro vylepšení.

Aby mohl být úkol splněn, musí rozložení zobrazené na kartě odpovídat situaci na hrací ploše. Pro splnění úkolů s několika bambusy se navíc zahradník musí nacházet na příslušném políčku (nebo jednom z nich).



PANDÍ ÚKOLY

Tyto karty zobrazují dva či tři dílky bambusu.

Aby bylo úkol možné splnit, musí hráč shromáždit na své hrací desce odpovídající dílky bambusu. Ty jsou po splnění úkolu navraceny zpět do společné zásoby.

PŘÍKLADY ÚKOLŮ



Políčka se musí v bambusové zahradě vyskytovat tak, jak je zobrazeno na kartě. Všechna políčka musí být zavlažena.



Bambus o výšce 4 dílků na políčku s vylepšením hnojení.



Bambus o výšce 4 dílků na políčku bez vylepšení.



Nejméně 4 zelené bambusy výšky přesně 3 dílky na políčkách (ať již přilehlých nebo nikoliv) s vylepšeními či bez nich. Zahradník musí být na jednom z těchto políček.



Aby mohly být úkoly splněny, zobrazené dílky musely být sežrány pandou. Po splnění úkolu jsou dílky navraceny do zásoby.

VYLEPŠENÍ

Vylepšení mohou být zabudována přímo do dílu políčka (v takovém případě jsou na něm nakreslena), nebo mohou být hráči na políčka přidána poté, co je získají díky efektu počasí „Mraky“.



Každé políčko může mít pouze jedno vylepšení (ať již zabudované nebo přidané).



OHRADA

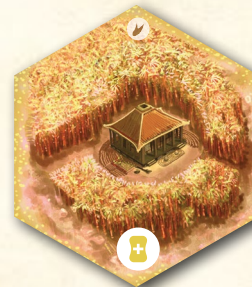
Ohrada chrání bambus na daném políčku. Panda přes něj může projít či se na něm zastavit, ale nemůže na něm bambus žrát.



NÁDRŽ

Nádrž zásobuje bambus na políčku, na kterém se vyskytuje, dostatkem vody. Toto políčko je tak zavlaženo i bez kanálu a je na něj při zahrání automaticky umístěn jeden dílek bambusu za první zavlažení (viz Zavlažení na straně 5).

Pozor: Nádrž nikdy nemůže sloužit k tomu, aby se stala zdrojem vody pro zavlažovací kanály!



HNOJENÍ

Hnojení urychluje růst bambusu na daném políčku. Pokaždé, když na políčku roste bambus, vyrostou na něm dva dílky místo jednoho (stále platí limit maximální výšky bambusu 4).

TAKENOKO



KONEC HRY

Podmínky pro ukončení hry se liší podle počtu hráčů.

- **2 hráči:** V okamžiku, kdy hráč dokončí svůj **devátý úkol**, začíná poslední kolo.
- **3 hráči:** V okamžiku, kdy hráč dokončí svůj **osmý úkol**, začíná poslední kolo.
- **4 hráči:** V okamžiku, kdy hráč dokončí svůj **sedmý úkol**, začíná poslední kolo.

Hráč, který vyvolal začátek posledního kola, si vezme zvláštní kartu „Císař“ (s hodnotou 2 body) a ukončí svůj tah.

Pozor: V tahu, kdy hráč vyvolá započítání posledního kola, může splnit ještě další karty úkolů.

Ostatní hráči mají každý ještě jeden závěrečný tah, ve kterém se mohou pokusit splnit své úkoly a vylepšit si skóre.

Poté císař po důkladné prohlídce odmění svého nejzasloužilejšího služebníka:

Každý hráč sečte body na kartách úkolů, které se mu podařilo ve hře splnit. Karty, které hráčům zůstaly v ruce, se nepočítají.

Hráč s nejvyšším počtem bodů se stává vítězem hry a přijme gratulaci od samotného císaře.

V případě shody vítězí hráč s nejvíce body na pandích kartách úkolů. V případě, že je i tak remíza, hráči s nejvyšším počtem bodů vítězství sdílí...



RADY NOVÝM ZAHRADNÍKŮM

Nehrabete se často v záhoně? Tady jsou malé zahradnické tipy:

- Ve svém prvním tahu si určitě vezměte políčko! Budete potřebovat kousek země, na kterém budete moci začít pracovat!
- Pokud vám pravidla přijdou složitá, můžete první hru zkusit zahrát bez počasí. Bude to o něco menší zábava, ale budete se moci seznámit se základními mechanismy hry.
- Zásoba dílků bambusu v krabici by měla hráčům stačit, ale pokud by se stalo, že jedna barva bambusu dojde, můžete ji dočasně nahradit dílky jiné barvy (ale počítají se jako dílky dle barvy políčka!).

DESKA HRÁČE



Přehled efektů
kostky počasí

Přehled akcí

Sežrané
dílky bambusu

AUTOŘI

Autor: Antoine Bauza

Ilustrace: Nicolas Fructus, Pickxel a Yuio

Grafika: Julien Jeanroy-Bertrand, Loïg Hascoët

Pravidla hry: Eric Franklin, Michael Kröhnert, Humphrey Clerx, Rebecca Sevoz

Fotografie: Jean-Baptiste Bouleau

Kontrola pravidel: Sylvain Thomas, Matthieu Bonin, Bruno Goube, Arnaud Villechaise a Didier Aldebert.

ČESKÉ VYDÁNÍ

Překlad: Martin Hrabálek

Grafická úprava: Jakub Matlovič

Jazyková úprava: Eliška Pospíšilová

Redakce: Daniel Knápek, Jan Březina a Vladimír Smolík

Pokud by vám ve hře nějaká součást chyběla, napište na reklamace@rexhry.cz a my vám ji pošleme.

© Bombyx - 11 rue du Frou - 29000 Quimper - Francie

© Matagot - 135 rue du Tondu - 33000 Bordeaux - Francie

ROX
OX
OX
OX
REXHRY

Bombyx

MATAGOT